

๒. ยุทธศาสตร์องค์กรปกครองส่วนท้องถิ่น

๒.๑ วิสัยทัศน์ (Vision) เพื่อพัฒนาองค์การบริหารส่วนตำบลแสงพัน

องค์การบริหารส่วนตำบลแสงพัน ได้กำหนดวิสัยทัศน์ (Vision) เพื่อเป็นสภาพการณ์ในอุดมคติซึ่งเป็นจุดมุ่งหมายและคาดหวังที่จะให้เกิดขึ้นหรือบรรลุในอนาคตข้างหน้า ตำบลแสงพันเป็นตำบลขนาดกลางที่มีประชากรส่วนใหญ่นับถือศาสนาพุทธ อนุรักษ์ศิลปะ วัฒนธรรมท้องถิ่น ประกอบอาชีพเกษตรกรรมเป็นอาชีพหลัก ความคาดหวังในอนาคตต้องเป็นชุมชนที่สงบสุข น่ายุ่ และมีฐานะความเป็นที่ดี และสนองตามนโยบายของรัฐ จึงได้กำหนด **วิสัยทัศน์** ดังนี้

"ชุมชนเข้มแข็ง แสงพันน่ายุ่ เศรษฐกิจพัฒนาเศรษฐกิจ คีนชีวิตให้สิ่งแวดล้อม"

๒.๒ ยุทธศาสตร์เพื่อการพัฒนาองค์การบริหารส่วนตำบลแสงพัน

ยุทธศาสตร์และแนวทางการพัฒนาองค์การบริหารส่วนตำบลแสงพัน ประกอบด้วย ๕ ยุทธศาสตร์ นี้

๑. ยุทธศาสตร์การพัฒนาด้านโครงสร้างพื้นฐานและการขนส่ง

มีแนวทางการพัฒนาดังนี้

- พัฒนาระบบสาธารณูปโภค สาธารณูปการ ไฟฟ้า ประปาและผังเมือง
- พัฒนาการใช้ที่ดินและแหล่งน้ำ

๒. ยุทธศาสตร์การพัฒนาด้านเศรษฐกิจ สังคม ความเข้มแข็งของชุมชน และคุณภาพชีวิตของประชาชน

มีแนวทางการพัฒนาดังนี้

- ป้องกันและแก้ไขปัญหาสังคม
- ส่งเสริมการประกอบอาชีพให้กับประชาชนและกลุ่มอาชีพต่างๆในชุมชน
- ส่งเสริมศักยภาพของคน
- ส่งเสริมการสร้าง ความเข้มแข็งของชุมชน
- นำบริการไปสู่ประชาชน
- การรักษาความปลอดภัยในชีวิตและทรัพย์สิน ตลอดจนความสงบเรียบร้อยของชุมชน
- ส่งเสริมให้ประชาชนมีสุขภาพอนามัยที่ดี
- การจัดกิจกรรมเสริมสร้างสุขภาพอนามัยของประชาชนและดำเนินการป้องกันและควบคุมโรค ในชุมชน
- ส่งเสริมการจัดสวัสดิการและสังคมสงเคราะห์ให้แก่ผู้ด้อยโอกาสทางสังคม
- การเฝ้าระวังป้องกันและแก้ไขปัญหาอาเสพติด
- ส่งเสริมการมีส่วนร่วมของชุมชนและประชาชน

**๓. ยุทธศาสตร์การพัฒนาด้านการศึกษา ศาสนา ศิลปวัฒนธรรมประเพณี ภูมิปัญญาท้องถิ่น
ท่องเที่ยว กีฬา และนันทนาการ**

มีแนวทางการพัฒนาดังนี้

- ส่งเสริมและพัฒนาการศึกษาในระบบ (ก่อนปฐมวัย) และนอกระบบ
- ส่งเสริมกิจกรรมที่พัฒนาทางการศึกษา การเรียนรู้ พัฒนาศักยภาพครู
ตลอดจนปรับปรุงอาคารสถานที่ เครื่องมือเครื่องใช้ให้พร้อมต่อการจัดการเรียนการสอน
- ส่งเสริมศาสนา ศิลปวัฒนธรรมประเพณี และภูมิปัญญาท้องถิ่น
- ส่งเสริมการกีฬาและนันทนาการ

๔. ยุทธศาสตร์การพัฒนาด้านส่งเสริมการเกษตร ทรัพยากรธรรมชาติและสิ่งแวดล้อม

มีแนวทางการพัฒนาดังนี้

- ส่งเสริมพัฒนาการทำเกษตรอินทรีย์ อินทรีย์ชีวภาพ เกษตรปลอดภัย แปรรูปสินค้า
ทางการเกษตร ดำเนินโดยยึดหลักเศรษฐกิจพอเพียง
- การฟื้นฟูและอนุรักษ์ธรรมชาติ สิ่งแวดล้อม แหล่งน้ำ และแม่น้ำลำคลองและป่าไม้ให้มี
ความอุดมสมบูรณ์

๕. ยุทธศาสตร์การพัฒนาด้านขีดสมรรถนะองค์กร การเมือง และการบริหาร

มีแนวทางการพัฒนาดังนี้

- ยึดมั่นหลักธรรมาภิบาล
- ปฏิบัติงานตามหลักการบริหารจัดการบ้านเมืองที่ดี
- ปรับปรุง/พัฒนา อาคารสถานที่และวัสดุอุปกรณ์ในการปฏิบัติงาน
- ปรับปรุง/พัฒนา ระบบการบริหารงานและการบริการประชาชน
- ปรับปรุง/พัฒนาระบบภาษี และการจัดเก็บรายได้
- ส่งเสริมความรู้ความเข้าใจเกี่ยวกับกิจการของอบต.
- ส่งเสริมการมีส่วนร่วมของชุมชนและประชาชน

๒.๓ เป้าประสงค์โดยรวม

๑. ประชาชนได้รับบริการด้านสาธารณสุขปโภค สาธารณูปการ อย่างทั่วถึง
๒. ประชาชนมีอาชีพ มีรายได้พอเพียงและมีความมั่นคงทางเศรษฐกิจส่งเสริมพัฒนาอาชีพ
สร้างงาน เพิ่มรายได้สร้างความมั่นคงทางเศรษฐกิจให้แก่ประชาชนเข้มแข็งและยั่งยืน
๓. ประชาชนมีสุขภาพที่ดี และยั่งยืน
๔. ประชาชนมีคุณภาพชีวิตที่ดี ได้รับการศึกษาเรียนรู้อย่างทั่วถึง มีภูมิคุ้มกันทางสังคม
ที่เข้มแข็งพึ่งพาตัวเองได้
๕. ส่งเสริมการกีฬา นันทนาการ

๖. ประชาชนมีความความปลอดภัยในชีวิตและทรัพย์สิน ตลอดจนความสงบเรียบร้อยของชุมชน

๗. พัฒนาคุณภาพชีวิต เด็ก สตรี คนชรา ผู้ด้อยโอกาส เพื่อให้มีคุณภาพชีวิตที่ดีขึ้น

๘. ส่งเสริมคุณภาพชีวิต และการสงเคราะห์ต่างๆ เพื่อให้มีสวัสดิการและมีคุณภาพชีวิตที่ดีขึ้น

๙. ประชาชนมีส่วนร่วมในการอนุรักษ์ทรัพยากรธรรมชาติและสิ่งแวดล้อมและ

๑๐. ประชาชนมีส่วนร่วมในการอนุรักษ์ทรัพยากรธรรมชาติและสิ่งแวดล้อมและ

กำจัดขยะมูลฝอย

๑๑. บำรุงรักษาศิลปะ จารีตประเพณี ภูมิปัญญาท้องถิ่นและวัฒนธรรมอันดีงามของท้องถิ่น

๑๒. ประชาชนได้รับการด้วยความเป็นธรรม โปร่งใส มีส่วนร่วมในการพัฒนาท้องถิ่น

และการบริหารจัดการเป็นไปตามหลักธรรมาภิบาล

๒.๔ ตัวชี้วัด

๑. จำนวนถนนที่เพิ่มขึ้นและได้รับการบำรุงรักษา

๒. จำนวนไฟฟ้าสาธารณะ ระบบประปา ได้รับการก่อสร้าง/บำรุงรักษาและเพิ่มขึ้น

๓. ร้อยละของผู้รับบริการให้มีความพึงพอใจต่อการบริการ

๔. ร้อยละของระบบจราจรที่ได้รับการพัฒนาอย่างทั่วถึง

๕. ระดับความสำเร็จของแหล่งน้ำที่ได้รับการพัฒนาสามารถกัก เก็บ น้ำได้เพิ่มขึ้น

๖. จำนวนที่เพิ่มขึ้นของประชาชนที่ได้รับการส่งเสริม สนับสนุน พัฒนาด้านการเกษตรและ

การแปรรูปสินค้า

๗. ร้อยละของจำนวนประชากรที่ได้รับฝึกอบรมการประกอบอาชีพ

๘. ร้อยละของจำนวนประชากรมีรายได้จากการจำหน่ายสินค้าเพิ่มมากขึ้น

๙. ร้อยละที่เพิ่มขึ้นของจำนวนประชาชนที่เข้าร่วมกิจกรรมส่งเสริมประเพณี ศาสนาและ

วัฒนธรรมท้องถิ่น

๑๐. ร้อยละของประชากรมีระบบบริการสุขภาพที่มาตรฐานและทั่วถึง

๑๑. ระดับความสำเร็จของการจัดการศึกษา

๑๒. ร้อยละที่เพิ่มขึ้นของจำนวนเด็ก สตรี คนชรา ผู้ด้อยโอกาสคนพิการและผู้ป่วยเอดส์ที่

ได้รับการสงเคราะห์

๑๓. จำนวนที่เพิ่มขึ้นของกิจกรรมที่ส่งเสริม สนับสนุนกีฬาและนันทนาการ

๑๔. ระดับความสำเร็จของประสิทธิภาพการบริหารจัดการสิ่งแวดล้อม ระบบบำบัดน้ำ

เสียและการบริหารการจัดการขยะ สิ่งปฏิกูล

๑๕. จำนวนประชาชนที่มีส่วนร่วมในการพัฒนาท้องถิ่น

๑๖. จำนวนบุคลากรของหน่วยงานที่ได้รับการอบรมเพิ่มพูนความรู้ในการปฏิบัติงาน

๑๗. จำนวนการให้บริการ การบริหารจัดการองค์กรที่มีประสิทธิภาพ โปร่งใส ตามหลักการ

บริหารกิจการบ้านเมืองที่ดีที่เพิ่มขึ้น

๑๘. ระดับความสำเร็จของชุมชนมีความเข้มแข็งและเป็นระเบียบเรียบร้อยขึ้น

๒.๕ คำเป้าหมาย

๑. เพื่อก่อสร้างและซ่อมบำรุงโครงสร้างพื้นฐานในเขตองค์การบริหารส่วนตำบลให้มีความสะดวกและมาตรฐาน เพื่อสนับสนุนยุทธศาสตร์ด้านอื่น ๆ ให้ประสบความสำเร็จ โดยเฉพาะอย่างยิ่ง ด้านคมนาคมขนส่ง ด้านความสงบเรียบร้อย และความสงบสุขของประชาชนและด้านเศรษฐกิจ

๒. เพื่อสนับสนุนเสริมสร้างความเข้มแข็งของชุมชนทางเศรษฐกิจระดับบุคคล ครอบครัวและชุมชนท้องถิ่น

๓. เพื่อเสริมสร้างทักษะของคนภายในชุมชนทั้งทางด้านจิตใจ ด้านการศึกษา ด้านสุขภาพอนามัย ด้านสวัสดิการและสังคม ด้านสาธารณสุข ด้านกีฬา ให้มีคุณภาพและพึ่งพาตนเองได้

๔. เพื่อพัฒนาผลิตผลทางการเกษตรอินทรีย์และการแปรรูปสินค้าทางการเกษตร ให้มีความสามารถและทักษะในการพัฒนาฝีมือในการผลิตเพิ่มมูลค่าของสินค้าและสามารถขยายการตลาดไปสู่ตลาดกลาง ซึ่งเป็นไปตามยุทธศาสตร์การพัฒนาเกษตรอินทรีย์ และการแปรรูปสินค้าเกษตร และยุทธศาสตร์สร้างความสามารถในการแข่งขันทางเศรษฐกิจและแก้ไขปัญหาความยากจนระบบการจัดการสิ่งแวดล้อมอันพึงปรารถนาร่วมกันไม่ให้มีปัญหภายในชุมชนซึ่งเป็นไปตามแนวทางยุทธศาสตร์พัฒนาจังหวัด

๕. เพื่อสนับสนุนประชาชนทุกภาคส่วนให้มีส่วนร่วมในการพัฒนาและตรวจสอบการทำงานของภาครัฐและให้บรรจุแนวทางการดำเนินงานตามยุทธศาสตร์การบริหารราชการให้เป็นไปตามหลักการบริหารจัดการบ้านเมืองที่ดี

๒.๖ กลยุทธ์

๑. ยุทธศาสตร์การพัฒนาด้านโครงสร้างพื้นฐานและการขนส่ง

กลยุทธ์

๑. การพัฒนาด้านการก่อสร้าง ปรับปรุง บำรุงรักษา และพัฒนาระบบจราจร พัฒนาเส้นทางคมนาคมให้ได้มาตรฐานและครอบคลุมทุกพื้นที่รับผิดชอบ

๒. การพัฒนาด้านการก่อสร้าง ปรับปรุง ระบบสาธารณูปโภค สาธารณูปการ พัฒนาแหล่งน้ำ และการบริหารจัดการน้ำแบบบูรณาการเพื่อป้องกันปัญหาน้ำท่วมและการขาดแคลนน้ำอุปโภค-บริโภค

๓. การพัฒนาด้านการก่อสร้างและขยายเขตการบริการไฟฟ้า/ประปา

๒. ยุทธศาสตร์การพัฒนาด้านเศรษฐกิจ สังคม ความเข้มแข็งของชุมชน และ คุณภาพชีวิตประชาชน

กลยุทธ์

๑. ส่งเสริมการรักษาความสงบเรียบร้อยและความปลอดภัยในชีวิตและทรัพย์สินในชุมชน
๒. การเฝ้าระวังป้องกันและแก้ไขปัญหาเสพติด
๓. การเสริมสร้างสุขภาพอนามัยของประชาชนและดำเนินการป้องกันและควบคุมโรคใน

ชุมชน

๔. การส่งเสริมการจัดสวัสดิการและสังคมสงเคราะห์ให้แก่ผู้ด้อยโอกาสทางสังคม
๕. การส่งเสริมการประกอบอาชีพและรายได้ให้กับประชาชน
๖. การส่งเสริมและพัฒนา สินค้าหนึ่งตำบลหนึ่งผลิตภัณฑ์ กลุ่มอาชีพ พัฒนาศักยภาพ

บุคลากร องค์กรต่าง ๆ ในชุมชน

๗. ส่งเสริมความเข้มแข็งของชุมชนและการมีส่วนร่วมของประชาชน
- ๘.การรักษาความปลอดภัยในชีวิตและทรัพย์สิน ตลอดจน
- ๙.การป้องกันและแก้ไขปัญหาสังคม

๓. ยุทธศาสตร์การพัฒนาด้านการศึกษา ศาสนา ศิลปวัฒนธรรมประเพณี ภูมิปัญญาท้องถิ่น ท้องเที่ยว กีฬา และนันทนาการ

กลยุทธ์

๑. ส่งเสริมและพัฒนาการศึกษาในระบบ (ก่อนปฐมวัย) และนอกระบบ
๒. ส่งเสริมกิจกรรมที่พัฒนาด้านการศึกษา การเรียนรู้ พัฒนาศักยภาพครู ตลอดจนปรับปรุงอาคารสถานที่ เครื่องมือเครื่องใช้ให้พร้อมต่อการจัดการเรียนการสอน
๓. ส่งเสริมศาสนา ศิลปวัฒนธรรมประเพณี และภูมิปัญญาท้องถิ่น
๔. ส่งเสริมการท่องเที่ยว กีฬา และนันทนาการ
๕. การส่งเสริมและสนับสนุนทางด้านคุณธรรม จริยธรรมประชาชน สนับสนุนกิจกรรมด้านศาสนา ศิลปวัฒนธรรม ขนบธรรมเนียม ประเพณี และภูมิปัญญาท้องถิ่น

๔. ยุทธศาสตร์การพัฒนาด้านการส่งเสริมการเกษตร ทรัพยากรธรรมชาติและสิ่งแวดล้อม

กลยุทธ์

๑. การพัฒนาและส่งเสริมการทำเกษตรอินทรีย์ อินทรีย์ชีวภาพ เกษตรปลอดภัย การแปรรูปสินค้าทางการเกษตร ส่งเสริมและพัฒนาอาชีพคู้สัตว์ในตำบล
- ๒.การพัฒนาฟื้นฟูและอนุรักษ์ธรรมชาติ สิ่งแวดล้อม แหล่งน้ำ ลำคลองและป่าไม้ ให้มีความอุดมสมบูรณ์
- ๓.ส่งเสริม/พัฒนาการประกอบอาชีพและรายได้ให้กับเกษตรกร ให้สามารถพึ่งพาตนเองได้ ภายใต้ปรัชญาเศรษฐกิจพอเพียง
- ๔.การรณรงค์สร้างจิตสำนึกในรักษาสิ่งแวดล้อมและอนุรักษ์ทรัพยากรธรรมชาติ

๕. ยุทธศาสตร์การพัฒนาด้านขีดสมรรถนะองค์กร การเมือง และการบริหาร

กลยุทธ์

๑. การพัฒนาระบบการบริหารงานราชการและการให้บริการประชาชน ตามหลักธรรมาภิบาล ก่อสร้าง ปรับปรุง อาคารสถานที่ราชการ และส่งเสริมประสิทธิภาพการจัดเก็บรายได้
๒. การพัฒนา ปรับปรุงระบบข้อมูลข่าวสาร เทคโนโลยี เครื่องมือเครื่องใช้ให้ทันสมัยและเพียงพอต่อการปฏิบัติงาน
๓. การส่งเสริมและพัฒนาศักยภาพของบุคลากรให้มีความรู้ความสามารถ มีคุณธรรม จริยธรรม และจิตสำนึกที่ดีต่อการให้บริการ และการปฏิบัติหน้าที่
๔. การเสริมสร้าง พัฒนาวัฒนธรรมประชาธิปไตยและส่งเสริมการมีส่วนร่วมของประชาชน สร้างความรักสามัคคี และจิตสำนึกที่ดีต่อส่วนรวมของประชาชน

จุดมุ่งหมายเพื่อการพัฒนาท้องถิ่น (Goals)

หมายถึง การระบุสภาพการณ์ให้สำเร็จ (ทำให้เกิดอะไร ถึงจะบรรลุวิสัยทัศน์) องค์กรบริหารส่วนตำบลแสงพัน ได้กำหนดจุดมุ่งหมายเพื่อการพัฒนาไว้ดังนี้

๑. เพื่อให้ตำบลแสงพันเป็นเมืองน่าอยู่ มีสาธารณูปโภคขั้นพื้นฐานที่ครอบคลุมทั่วถึง
๒. มีการจัดการสิ่งแวดล้อมอย่างเหมาะสมและมีความปลอดภัยในการดำเนินชีวิตประจำวัน
๓. ประชาชนในตำบลทุกกลุ่มมีคุณภาพชีวิตที่ดีและสังคมน่าอยู่
๔. เพื่อส่งเสริม สนับสนุนการศึกษา อนุรักษ์ขนบธรรมเนียม ภูมิปัญญา ประเพณี วัฒนธรรมของอันดีของตำบล
๕. ชุมชนมีความเข้มแข็ง ร่วมคิด ร่วมทำ และแก้ไขปัญหาภายในชุมชนของตนเองได้อย่างมีประสิทธิภาพและเป็นรูปธรรม
๖. ประชาชนมีความอยู่ดีกินดีพึ่งพาตนเองได้ภายใต้ปรัชญาเศรษฐกิจพอเพียง
๗. ประสิทธิภาพการบริหารจัดการองค์กรเป็นไปอย่างถูกต้อง รวดเร็ว สามารถตอบสนองความต้องการของประชาชนได้อย่างตรงตามวัตถุประสงค์

๒.๓ เป้าประสงค์

- ๑) มีโครงสร้างที่ได้มาตรฐาน สาธารณูปโภค สาธารณูปการ และการบริการสาธารณะให้ครอบคลุมทั่วถึง รองรับประชาคมอาเซียน และการท่องเที่ยว
- ๒) พัฒนาแหล่งน้ำและเศรษฐกิจชุมชนให้เข้มแข็ง ส่งเสริม สนับสนุน พัฒนาการเกษตร การทำเกษตรอินทรีย์และอินทรีย์ชีวภาพปศุสัตว์กลุ่มอาชีพ และการตลาด พลังงานทางเลือก เป็นการสร้างอาชีพเพิ่มรายได้ รวมทั้งการดำเนินชีวิตตามหลักเศรษฐกิจพอเพียง
- ๓) ส่งเสริมให้ประชาชนมีสุขภาพอนามัย และคุณภาพชีวิตที่ดี ครอบครัว ชุมชนมีความเข้มแข็ง และน่าอยู่ มีการจัดระเบียบชุมชน และวางระบบป้องกันภัยที่เหมาะสม ประชาชนในสังคมท้องถิ่นรู้ถึงโทษภัยของยาเสพติด และร่วมกันป้องกัน แก้ไข และพัฒนาไปสู่ชุมชน สังคมปราศจากยาเสพติด
- ๔) จัดการด้านการศึกษาแก่เด็ก เยาวชน ประชาชนทุกระดับอย่างมีคุณภาพ เพื่อเตรียมความพร้อมสู่ประชาคมอาเซียน และส่งเสริม สนับสนุนบำรุงรักษาศิลปะ จารีตประเพณี ภูมิปัญญา วัฒนธรรมของท้องถิ่น พร้อมทั้งส่งเสริม สนับสนุนการเล่นกีฬาและนันทนาการเพื่อสุขภาพ และพัฒนาสู่ความเป็นเลิศด้านกีฬา
- ๕) ชุมชนน่าอยู่ มีสภาพแวดล้อมที่ดี ชุมชนและทุกภาคส่วนมีจิตสำนึก และมีส่วนร่วมในการจัดการทรัพยากรธรรมชาติและสิ่งแวดล้อมอย่างมีประสิทธิภาพและยั่งยืน
- ๖) จัดระบบการบริหารจัดการที่ดีมีประสิทธิภาพ ให้ประชาชนได้รับการบริการที่ดี ส่งเสริมการมีส่วนร่วมในการบริหาร และการพัฒนาจากทุกภาคส่วนมากยิ่งขึ้น
- ๗) หน่วยงาน ส่วนราชการ และองค์กรอื่นๆ ที่มีหน้าที่ในการดูแลรักษาความสงบเรียบร้อยภายในตำบล ได้รับการสนับสนุนในทุกๆ ด้านอย่างทั่วถึง

๒.๔ ตัวชี้วัด

- ๑) ระดับความสำเร็จในการจัดให้มีโครงสร้างพื้นฐานที่ได้มาตรฐานและครอบคลุมทุกพื้นที่
- ๒) ร้อยละสาธารณูปโภค สาธารณูปการ และการบริการสาธารณะให้ครอบคลุมทั่วถึงทุกครัวเรือน
- ๓) จำนวนแหล่งน้ำเพื่อการเกษตร เพื่อการอุปโภค และบริโภคได้รับการปรับปรุงและพัฒนา
- ๔) ระดับความสำเร็จในการพัฒนาเศรษฐกิจชุมชนให้มีความเข้มแข็ง
- ๕) ระดับความสำเร็จของการพัฒนาคุณภาพด้านเศรษฐกิจ สังคม ชุมชน และ คุณภาพชีวิตประชาชน

- ๖) ระดับความสำเร็จในการส่งเสริมและพัฒนาการทำเกษตร ปศุสัตว์การทำเกษตรอินทรีย์และอินทรีย์ชีวภาพและพลังงานทางเลือก
- ๗) ร้อยละของสินค้าเกษตรกรรมได้รับการพัฒนาและแปรรูปสินค้า
- ๘) ร้อยละของจำนวนสินค้าทางการเกษตรที่ได้รับการพัฒนาให้มีความปลอดภัยและได้มาตรฐาน
- ๙) จำนวนกลุ่มอาชีพที่ได้รับการเพิ่มพูนทักษะอาชีพด้านต่างๆ
- ๑๐) ร้อยละของเกษตรกรที่ปลูกพืชเศรษฐกิจและพืชพลังงาน
- ๑๑) ร้อยละของชุมชนที่ได้รับการส่งเสริม/สนับสนุน วิถีชีวิตเศรษฐกิจพอเพียง
- ๑๒) ร้อยละที่เพิ่มขึ้นของมูลค่าการจำหน่ายผลิตภัณฑ์ชุมชน
- ๑๓) ระดับความสำเร็จของการแก้ไขปัญหาเพื่อลดจำนวนครัวเรือนยากจน ที่มีรายได้ต่ำกว่าเกณฑ์ จปฐ.
- ๑๔) ระดับความสำเร็จของการแก้ไขปัญหาสังคมและพัฒนาคุณภาพชีวิต
- ๑๕) ร้อยละของผู้สูงอายุ ผู้พิการ ผู้ติดเชื้อเอชไอวี และผู้ด้อยโอกาสได้รับสวัสดิการสังคม
- ๑๖) ระดับความสำเร็จของแผนงานด้านสวัสดิการสังคม
- ๑๗) ระดับความสำเร็จของการพัฒนาคุณภาพและการบริการด้านสาธารณสุข
- ๑๘) ร้อยละของชุมชนที่มีการกำจัดขยะที่ถูกวิธีและถูกสุขลักษณะ
- ๑๙) ระดับความสำเร็จของการป้องกันและบรรเทาสาธารณภัย
- ๒๐) ระดับความสำเร็จในการรณรงค์ การป้องกันและปราบปรามและแก้ไขปัญหายาเสพติด ปัญหาอาชญากรรม
- ๒๑) ระดับความสำเร็จในการส่งเสริมให้เกิดความสมานฉันท์และความสามัคคีของประชาชน
- ๒๒) ระดับความสำเร็จของคุณภาพการศึกษาของเด็ก และเยาวชน
- ๒๓) ร้อยละของ จารีตประเพณี ภูมิปัญญา วัฒนธรรมของท้องถิ่น ที่ได้รับการส่งเสริมอนุรักษ์ และสืบสาน
- ๒๔) จำนวนภูมิปัญญาท้องถิ่นที่ได้รับการเผยแพร่และประชาสัมพันธ์เพิ่มขึ้น
- ๒๕) ร้อยละที่เพิ่มขึ้นของทุนทางวัฒนธรรมท้องถิ่นมาสร้างมูลค่าเพิ่มทางเศรษฐกิจ
- ๒๖) ระดับความสำเร็จในการเสริมสร้างคุณธรรม จริยธรรมแก่ประชาชน

- ๒๗) ระดับความสำเร็จในการส่งเสริมด้านกีฬาแก่เยาวชน และประชาชนทุกระดับ
- ๒๘) ระดับความสำเร็จของการอนุรักษ์ฟื้นฟูทรัพยากรธรรมชาติและสิ่งแวดล้อมอย่างต่อเนื่อง
- ๒๙) ร้อยละของการบริการที่สามารถลดขั้นตอนและระยะเวลาให้บริการ
- ๓๐) ร้อยละของบุคลากรที่มีส่วนร่วมในกิจกรรมการแลกเปลี่ยนเรียนรู้
- ๓๑) ร้อยละของงานบริการที่ได้จัดทำมาตรฐานหรือคู่มือการให้บริการ
- ๓๒) ร้อยละของบุคลากรที่ผ่านระดับของขีดสมรรถนะที่ส่วนราชการกำหนด
- ๓๓) ร้อยละของความครอบคลุม ถูกต้องและทันสมัยของฐานข้อมูลที่สนับสนุนยุทธศาสตร์
- ๓๔) ร้อยละของบุคลากรที่ได้รับการพัฒนาขีดสมรรถนะตามแผนพัฒนาบุคลากร
- ๓๕) ร้อยละของงานที่บริหารจัดการอย่างมีธรรมาภิบาล

๒.๕ คำเป้าหมาย

๑. ร้อยละ ๕๐ ของประชาชนมีการศึกษาทุกระดับอย่างมีประสิทธิภาพ มีคุณภาพชีวิตที่ดีขึ้น
๒. ร้อยละ ๕๐ ของประชาชนมีคุณธรรมจริยธรรมปฏิบัติตนถูกต้องตามหลักศาสนา ประเพณี วัฒนธรรมท้องถิ่นได้รับการส่งเสริมในทุกกิจกรรม
๓. ร้อยละ ๕๐ ของเครือข่ายคมนาคมเชื่อมโยงระหว่างกัน สาธารณูปโภค/สาธารณูปการ มีมาตรฐานและทั่วถึง
๔. ร้อยละ ๕๐ ของบุคลากรในองค์กรได้รับการพัฒนาศักยภาพ และประชาชนได้รับการอย่างสะดวกรวดเร็วและมีคุณภาพ
๕. ร้อยละ ๕๐ ของผลผลิตทางการเกษตรมีความปลอดภัย ประชาชนทุกระดับมีรายได้จากการประกอบอาชีพอย่างพอเพียงและยั่งยืน
๖. ร้อยละ ๕๐ ของประชาชนเยาวชนมีความรู้ความเข้าใจในการอนุรักษ์และรักษาสิ่งแวดล้อมแบบยั่งยืน ตระหนักในการใช้ทรัพยากรอย่างคุ้มค่าและรักษาสิ่งแวดล้อมให้สมดุล
๗. ร้อยละ ๕๐ ของประชาชนทุกกลุ่มทุกวัยให้ความสนใจการออกกำลังกายและการเล่นกีฬา
๘. ร้อยละ ๕๐ ของการมีส่วนร่วมของประชาชนในชุมชนเพื่อสร้างความเข้มแข็งของชุมชน
๙. ร้อยละ ๕๐ ของหน่วยงาน ส่วนราชการ และองค์กรอื่นๆ ได้รับการสนับสนุนในทุกๆ ด้านอย่างทั่วถึง ในการดูแลรักษาความสงบเรียบร้อยภายในตำบล

๒.๖ กลยุทธ์

- กลยุทธ์ที่ ๑ ส่งเสริมและพัฒนาคุณภาพการจัดการศึกษาทุกประเภท และทุกระดับให้ได้มาตรฐานและเป็นไปตามความต้องการของท้องถิ่น
- กลยุทธ์ที่ ๒ ส่งเสริมทำนุบำรุงศาสนา ศาสนสถาน อนุรักษ์และสืบสานขนบธรรมเนียม ประเพณี ศิลปวัฒนธรรม และภูมิปัญญาท้องถิ่น
- กลยุทธ์ที่ ๓ ส่งเสริมสนับสนุนให้เกิดความเข้มแข็งในชุมชนและสถาบันครอบครัว
- กลยุทธ์ที่ ๔ ส่งเสริมสนับสนุนการพัฒนาคุณภาพชีวิตเด็ก เยาวชน สตรี ผู้สูงอายุและ ผู้ด้อยโอกาส
- กลยุทธ์ที่ ๕ ส่งเสริมสนับสนุนการควบคุมโรคติดต่อ การป้องกัน และการแก้ไขปัญหา ยาเสพติด
- กลยุทธ์ที่ ๖ ก่อสร้าง ปรับปรุง แหล่งน้ำอุปโภค บริโภค บำรุงรักษาทางคมนาคม สะพาน ระบบระบายน้ำ
- กลยุทธ์ที่ ๗ จัดให้มีประปา-ไฟฟ้าอย่างทั่วถึง ขยายเขตไฟฟ้าตามสภาพพื้นที่ให้ครอบคลุม และทั่วถึงทั้งตำบล
- กลยุทธ์ที่ ๘ การบริหารจัดการบ้านเมืองที่ดี ปรับปรุงจัดหาปัจจัยเครื่องมือเครื่องใช้และการ พัฒนาอาคารสถานที่ ตลอดจนสภาพแวดล้อมภายในสถานที่ปฏิบัติงาน
- กลยุทธ์ที่ ๙ ส่งเสริมการอนุรักษ์ฟื้นฟูและบริหารจัดการทรัพยากรธรรมชาติและสิ่งแวดล้อม
- กลยุทธ์ที่ ๑๐ ส่งเสริมการมีส่วนร่วมของทุกภาคส่วนในการอนุรักษ์ฟื้นฟูพัฒนาแหล่งน้ำเพิ่ม พื้นที่สีเขียว และเฝ้าระวังรักษาคุณภาพสิ่งแวดล้อม
- กลยุทธ์ที่ ๑๑ ส่งเสริม สนับสนุนการสร้างงานสร้างอาชีพ ให้กับประชาชนในท้องถิ่น ตาม แนวทางปรัชญาเศรษฐกิจพอเพียง
- กลยุทธ์ที่ ๑๒ ส่งเสริมสนับสนุนอาชีพด้านการเกษตรตามแนวเกษตรทฤษฎีใหม่
- กลยุทธ์ที่ ๑๓ ส่งเสริมการตลาด การค้า การลงทุนในท้องถิ่นและส่งเสริมสินค้า OTOP
- กลยุทธ์ที่ ๑๔ ส่งเสริม สนับสนุนกิจกรรมด้านกีฬา นันทนาการให้กับประชาชนทุกระดับ และพัฒนาทักษะกีฬาสู่ความเป็นเลิศ
- กลยุทธ์ที่ ๑๕ ส่งเสริม สนับสนุนการก่อสร้างและปรับปรุงสนามกีฬา สถานที่นันทนาการ
- กลยุทธ์ที่ ๑๖ ส่งเสริมประชาสัมพันธ์การท่องเที่ยวเชิงอนุรักษ์ โดยให้ชุมชนมีส่วนร่วมใน การท่องเที่ยว
- กลยุทธ์ที่ ๑๗ ส่งเสริมสนับสนุนกิจกรรมด้านการรักษาความปลอดภัยในชีวิตและทรัพย์สิน ของประชาชน
- กลยุทธ์ที่ ๑๘ ส่งเสริมให้ท้องถิ่นมีความสามารถและมีศักยภาพในการสนับสนุนงานป้องกัน และบรรเทาสาธารณภัยตลอดถึงการรักษาความสงบเรียบร้อยในท้องถิ่น
- กลยุทธ์ที่ ๑๙ ส่งเสริม สนับสนุนการพัฒนากระบวนการจัดการและป้องกันภัยพิบัติ
- กลยุทธ์ที่ ๒๐ ส่งเสริมและพัฒนาศักยภาพของบุคลากรให้มีความรู้ความสามารถ มีคุณธรรมจริยธรรมและจิตสำนึกต่อการบริการ และการปฏิบัติหน้าที่
- กลยุทธ์ที่ ๒๑ การเสริมสร้าง พัฒนาวัฒนธรรมประชาธิปไตยและส่งเสริมการมีส่วนร่วมของ ประชาชน สร้างความรักสามัคคี และจิตสำนึกที่ติดต่อส่วนรวมของประชาชน

๒.๗ จุดยืนทางยุทธศาสตร์

๑. การพัฒนาชุมชนให้น่าอยู่มีความเข้มแข็ง โดยได้รับบริการสาธารณะด้านโครงสร้างพื้นฐาน ครอบคลุมทุกพื้นที่ เพื่อรองรับการขยายตัวของชุมชนและเศรษฐกิจ
๒. ส่งเสริมและพัฒนาศักยภาพคนและความเข้มแข็งของชุมชนในการพึ่งตนเอง
๓. การพัฒนาระบบการศึกษา ส่งเสริมด้านศาสนา ศิลปวัฒนธรรมประเพณีท้องถิ่น ท้องเที่ยว กีฬา และนันทนาการในเขตพื้นที่รับผิดชอบ
๔. การพัฒนาเกษตรกรรม ส่งเสริมการดูแลสุขภาพธรรมชาติและสิ่งแวดล้อมที่มีอย่างยั่งยืน
๕. การพัฒนาระบบการบริหารจัดการภาครัฐที่ดีและมีส่วนร่วมจากทุกภาคส่วน

๒.๘ ความเชื่อมโยงของยุทธศาสตร์ในภาพรวม

จากประเด็นความเชื่อมโยงยุทธศาสตร์ที่สำคัญของแผนพัฒนาเศรษฐกิจและสังคมแห่งชาติ ฉบับที่ ๑๒ ยุทธศาสตร์ชาติ และยุทธศาสตร์จังหวัด จะเห็นได้ว่ามีความเชื่อมโยงกันอย่างชัดเจนในการนำมาเป็นแนวทางกำหนดประเด็นยุทธศาสตร์การพัฒนาขององค์กรปกครองส่วนท้องถิ่น ซึ่งการกำหนดประเด็นยุทธศาสตร์การพัฒนาที่ชัดเจนจะเป็นการเตรียมการพัฒนา เป็นการนำภูมิคุ้มกันที่มีอยู่พร้อมทั้งเร่งสร้างภูมิคุ้มกันใหม่ในท้องถิ่นให้เข้มแข็งขึ้น เพื่อเตรียมความพร้อมคนสังคมและระบบเศรษฐกิจของชุมชนให้สามารถปรับตัวรองรับผลกระทบจากการสถานการณ์เปลี่ยนแปลงได้อย่างเหมาะสมโดยให้ความสำคัญกับการพัฒนาคน สังคมเศรษฐกิจภายในชุมชนให้มีคุณภาพ ใช้ทรัพยากรที่มีอยู่ภายในชุมชนอย่างคุ้มค่าและเกิดประโยชน์สูงสุด

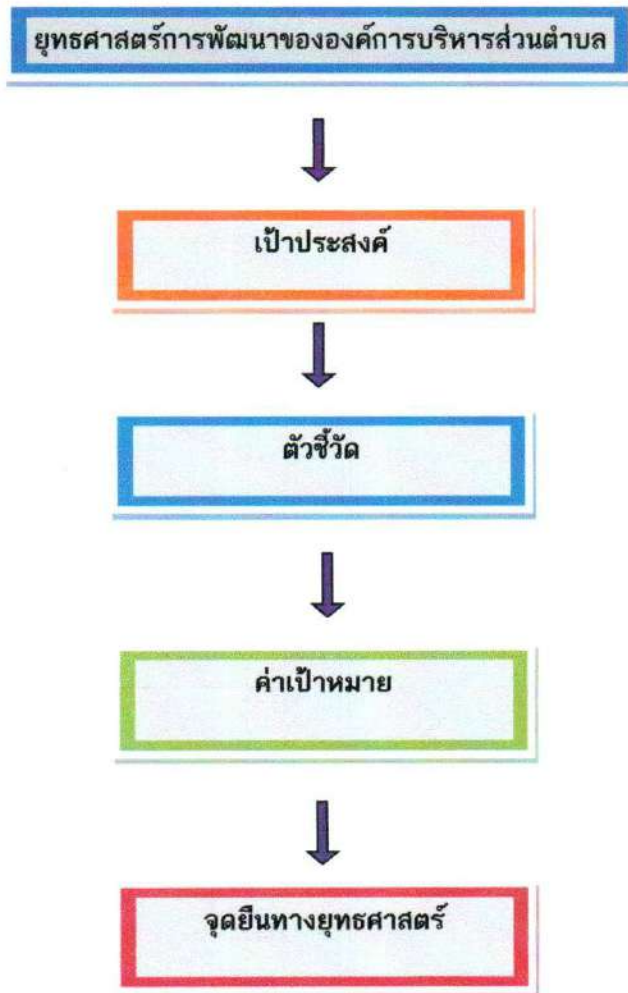
รวมทั้งสร้างโอกาสทางเศรษฐกิจด้วยฐานความรู้ เทคโนโลยี นวัตกรรมและความคิดสร้างสรรค์ บนพื้นฐานการผลิตและการบริโภคที่เป็นมิตรต่อสิ่งแวดล้อมซึ่งจะนำไปสู่การพัฒนาเพื่อประโยชน์สุขที่ยั่งยืนของชุมชนตามหลักปรัชญาของเศรษฐกิจพอเพียง

แผนงาน

- ๑) แผนงานบริหารงานทั่วไป
- ๒) แผนงานการรักษาความสงบภายใน
- ๓) แผนงานการศึกษา
- ๔) แผนงานสาธารณสุข
- ๕) แผนงานสังคมสงเคราะห์
- ๖) แผนงานเคหะและชุมชน
- ๗) แผนงานสร้างความเข้มแข็ง
- ๘) แผนงานการศาสนาและวัฒนธรรมและนันทนาการ
- ๙) แผนงานการเกษตร
- ๑๐) แผนงานงบกลาง

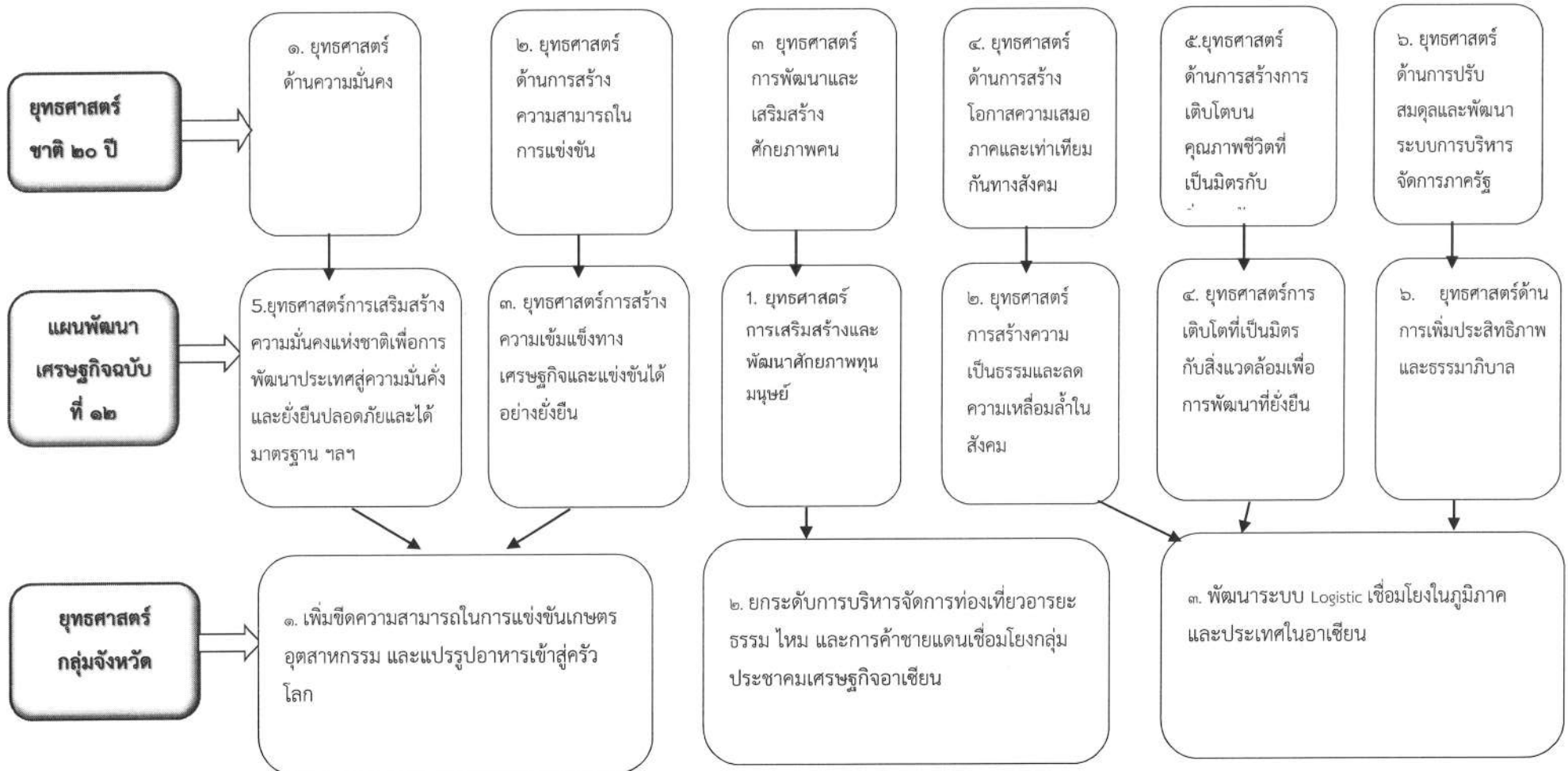
๒.๘ ความเชื่อมโยงของยุทธศาสตร์ในภาพรวม

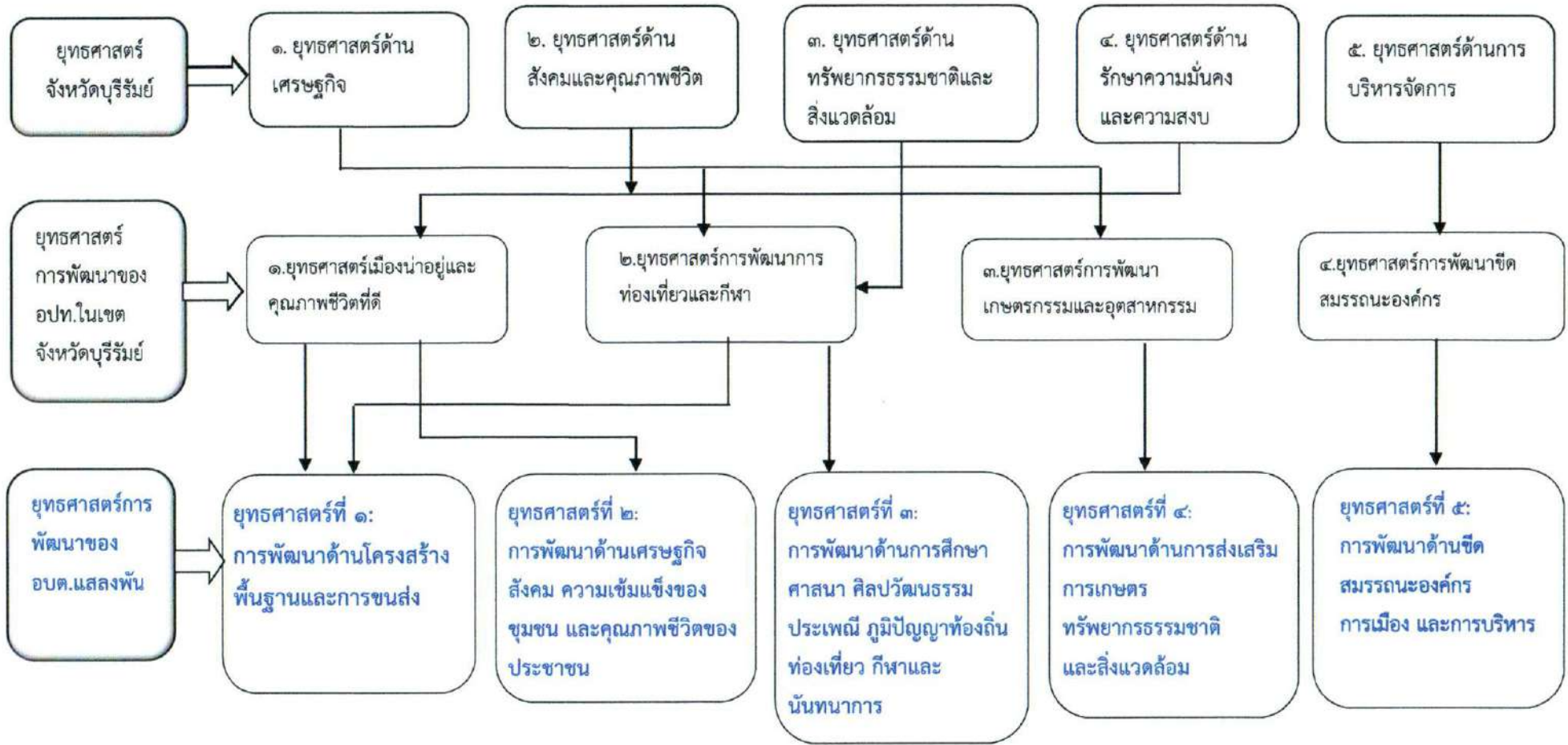
การจัดทำแผนพัฒนาท้องถิ่นขององค์การบริหารส่วนตำบลมีความเชื่อมโยงของยุทธศาสตร์ในภาพรวม ดังนี้



ความเชื่อมโยงยุทธศาสตร์การพัฒนาจังหวัดกับยุทธศาสตร์การพัฒนากองคการบริหารส่วนตำบลแสดงพันธ

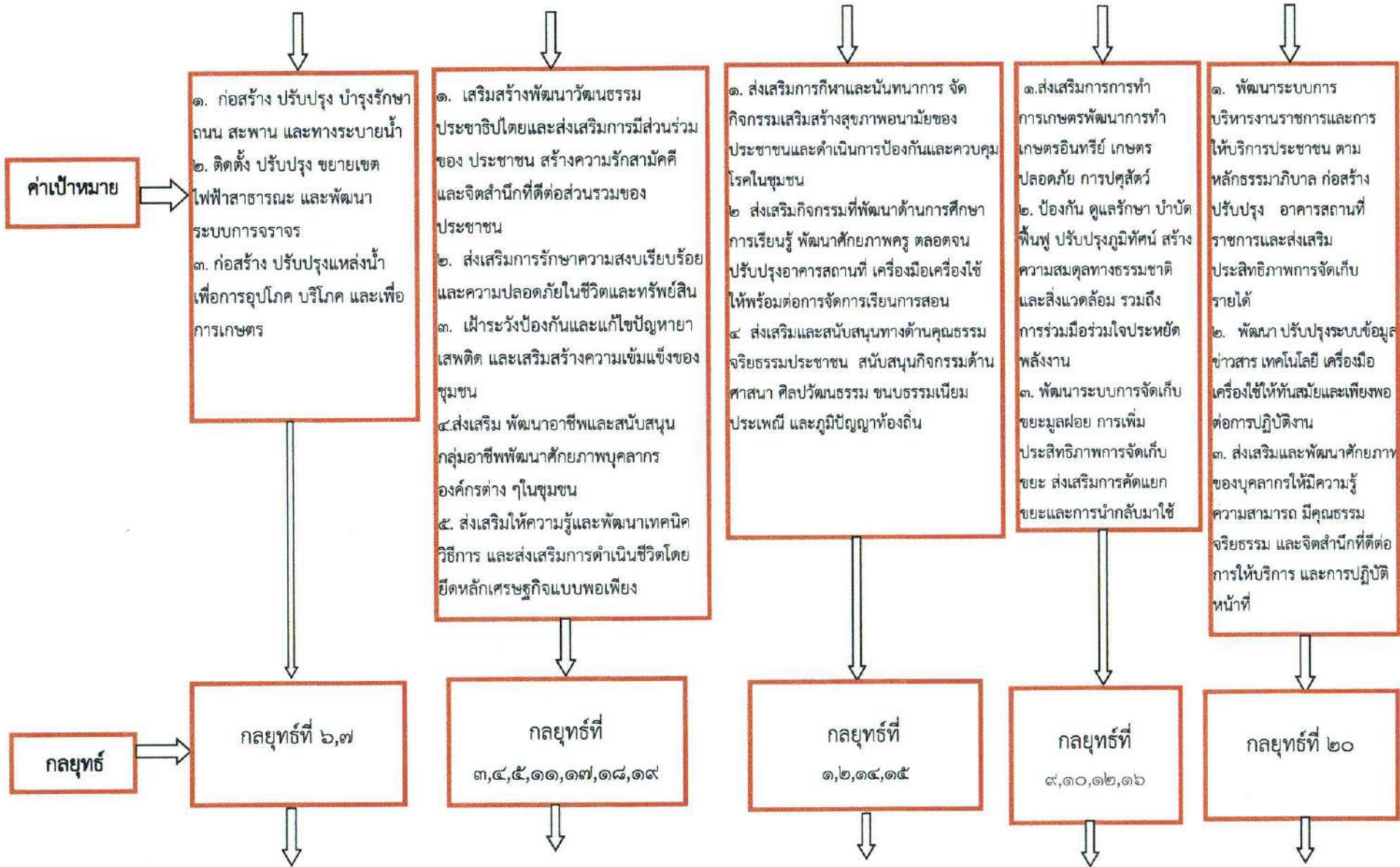
โครงสร้างความเชื่อมโยงแผนยุทธศาสตร์การพัฒนากองคการบริหารส่วนตำบลแสดงพันธ (พ.ศ. ๒๕๖๖ – ๒๕๗๐)

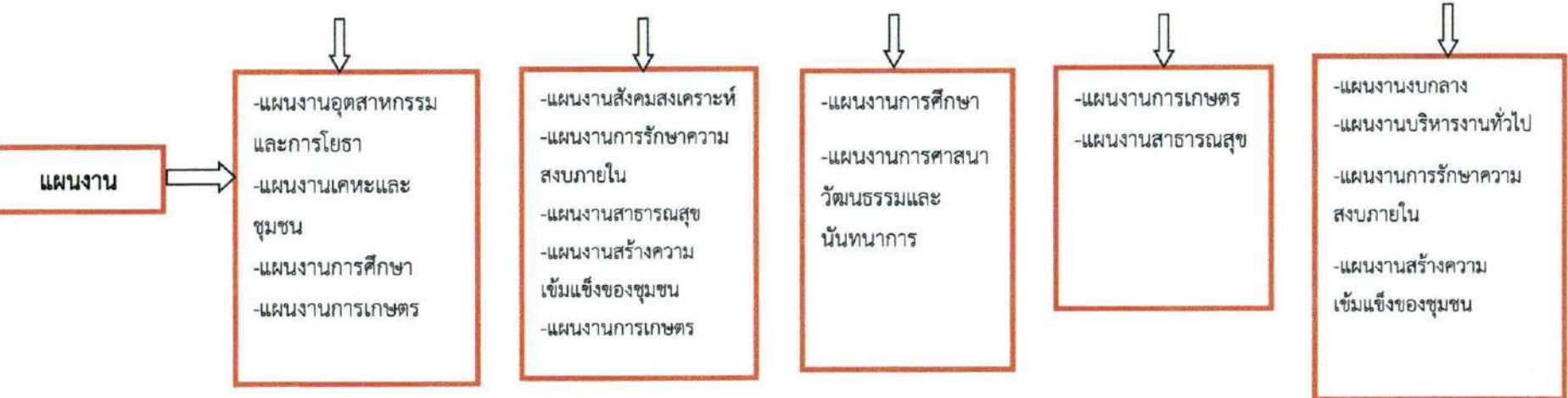




แผนผังยุทธศาสตร์ (Strategic map)







๓. การวิเคราะห์เพื่อพัฒนาท้องถิ่น

๓.๑ การวิเคราะห์กรอบการจัดทำยุทธศาสตร์ขององค์กรปกครองส่วนท้องถิ่น

ในการจัดทำแผนพัฒนาท้องถิ่น (พ.ศ.๒๕๖๖ – ๒๕๗๐) ขององค์การบริหารส่วนตำบลได้ใช้การวิเคราะห์ SWOT Analysis/Demand (Demand Analysis)/Global Demand และ Trend ปัจจัยและสถานการณ์การเปลี่ยนแปลงที่มีผลต่อการพัฒนา อย่างน้อยต้องประกอบด้วย การวิเคราะห์ศักยภาพด้านเศรษฐกิจ ด้านสังคม ด้านทรัพยากรธรรมชาติและสิ่งแวดล้อม ซึ่งมีรายละเอียดดังนี้

การวิเคราะห์ SWOT Analysis/Demand (Demand Analysis)/Global Demand และ Trend

จุดแข็ง (S : Strengths) คือ การมองหาจุดเด่น ข้อดีภายในของตำบลแสดงพันธ

จุดอ่อน (W : Weakness) คือ การมองหาจุดด้อย ข้อเสียภายในตำบลแสดงพันธ

โอกาส (O : Opportunities) คือ ปัจจัยภายนอกที่เป็นโอกาสในการพัฒนาตำบลแสดงพันธ

อุปสรรค (T : Treats) คือ ปัจจัยภายนอกที่เป็นอุปสรรคในการพัฒนาตำบลแสดงพันธ

ผลการวิเคราะห์ศักยภาพภายในชุมชนเพื่อประเมินสถานการณ์การพัฒนาในปัจจุบันและโอกาสการพัฒนาในอนาคต ด้วยเทคนิค SWOT Analysis ซึ่งพิจารณาจากสภาพแวดล้อมทั้งภายในและภายนอกองค์กร ได้แก่ สภาพแวดล้อมด้านเศรษฐกิจ ด้านสังคม ด้านการเมืองการปกครอง และด้านทรัพยากรธรรมชาติและสิ่งแวดล้อม ผลปรากฏดังนี้

จุดแข็ง (Strength)

๑. เป็นองค์การบริหารส่วนตำบลที่มีความพร้อมทางด้านบริการโครงสร้างพื้นฐานและมีขีดความสามารถในการให้บริการสาธารณะแก่ประชาชน

๒. เขตตำบลแสดงพันธ เป็นเส้นทางขนส่งธุรกิจการค้าและด้านการเกษตรที่สำคัญเส้นทางหนึ่ง ที่เชื่อมระหว่างจังหวัดบุรีรัมย์-อำเภอลำปลายมาศ-นครราชสีมา

๓. ประชาชน ชุมชน องค์กรเอกชนให้การสนับสนุนส่งเสริมตรวจสอบ ติดตามการดำเนินงานขององค์การบริหารส่วนตำบล

๔. องค์การบริหารส่วนตำบลแสดงพันธ มีภูมิวิเวศน์ที่เหมาะสมที่จะเป็นท้องถิ่นนำอยู่และนำอาศัย

๕. องค์การบริหารส่วนตำบลแสดงพันธเป็นที่รู้จักของคนทั่วไป

๖. ประชาชนให้ความร่วมมือและมีส่วนร่วมในการพัฒนาท้องถิ่น

๗. คนตำบลแสดงพันธมีความภูมิใจในความเป็นคนแสดงพันธ

จุดอ่อน (weakness)

๑. ประชาชนยังขาดความรู้ความเข้าใจเกี่ยวกับการประกอบอาชีพ และการเพิ่มรายได้ในช่วงที่ว่างเว้นจากการทำการเกษตร

๒. ความร่วมมือของประชาชนในท้องถิ่นมีน้อย

๓. ปัญหาการแพร่ระบาดของยาเสพติดในกลุ่มวัยรุ่น

๔. ประชาชนขาดความกระตือรือร้นในการช่วยเหลือตนเอง

๕. คุณภาพชีวิตของประชาชนในชุมชนบางส่วนยังอยู่ในเกณฑ์ที่ต่ำกว่ามาตรฐาน

๖. ปัญหาการคมนาคมขนส่งบางพื้นที่ยังไม่สะดวกในการเดินทางของประชาชนระหว่าง

หมู่บ้าน

๗. ปัญหาการทำนา เนื่องจากขาดระบบชลประทานที่ดี ทำให้ขาดน้ำในทำนาในบางพื้นที่

ปัจจัยและสถานการณ์การเปลี่ยนแปลงที่มีผลต่อการพัฒนา

ด้านเศรษฐกิจ

องค์การบริหารส่วนตำบลแสงพัน จะส่งเสริมสนับสนุน และผลักดันให้มีกระบวนการสร้างอาชีพ สร้างรายได้ ลดรายจ่าย ให้กับประชาชนทุกระดับโดยส่งเสริมแนวทางเศรษฐกิจแบบพอเพียงตามศักยภาพของชุมชน โดยมีแนวทางดังนี้

๑. สนับสนุนส่งเสริมด้านเกษตรกรรม ลงทุน และด้านพาณิชย์กรรม โดยสร้างระบบเศรษฐกิจที่ดี และมั่นคง
๒. สนับสนุนส่งเสริมอาชีพ และพัฒนาฝีมือแรงงานให้ประชาชนในตำบล ทั้งอาชีพพื้นฐานและอาชีพเสริม
๓. สนับสนุนส่งเสริมความแข็งแรงของกลุ่มอาชีพ กลุ่มสตรี กลุ่มเด็ก และกลุ่มเยาวชน
๔. สนับสนุนส่งเสริม มุ่งเน้นการเรียนรู้ และถ่ายทอดเทคโนโลยีที่เหมาะสมกับพื้นที่เพื่อยกระดับความรู้ และภูมิปัญญาท้องถิ่น ให้สามารถสร้างมูลค่าเพิ่มของผลิตภัณฑ์
๕. สนับสนุนการทำเกษตรกรรมโดยนำกระบวนการผลิต และเทคโนโลยี ที่เหมาะสมมาใช้ให้เกิดประโยชน์สูงสุดแก่ประชาชนในตำบล

ด้านสังคม

องค์การบริหารส่วนตำบล จะส่งเสริมและสนับสนุนให้ตำบลแสงพันเป็นชุมชนที่ปลอดภัย น่าอยู่และพัฒนาคุณภาพชีวิตของประชาชนและเยาวชนในตำบลให้มีความเป็นอยู่ที่ดีขึ้นและสร้างโอกาสให้ทุกคนได้รับการบริการอย่างเท่าเทียมกัน โดยมีแนวทางดังนี้

๑. ส่งเสริมคุณภาพชีวิต ผู้ด้อยโอกาสทางสังคม เด็กกำพร้า คนพิการ ผู้สูงอายุ เด็กและสตรี ให้มีโอกาสและสวัสดิการทางสังคมและจัดระบบเบี้ยยังชีพให้เป็นธรรมและมีประสิทธิภาพมากยิ่งขึ้น
๒. ส่งเสริมการสร้างชุมชนน่าอยู่ การสร้างความเข้มแข็ง และความสามัคคีของชุมชน
๓. ส่งเสริมสนับสนุนการทำกิจกรรมในการป้องกันและบำบัดยาเสพติด
๔. สนับสนุนกิจกรรมสร้างระบบความปลอดภัยในชีวิตและทรัพย์สินของประชาชน
๕. สนับสนุนปรับปรุงที่อยู่อาศัยสำหรับผู้ด้อยโอกาส และผู้ยากไร้
๖. ส่งเสริม และเพิ่มคุณค่าของผู้สูงอายุโดยทำกิจกรรมและอาชีพเสริม ให้มีรายได้

ด้านการเมือง การบริหาร

องค์การบริหารส่วนตำบลแสงพัน จะส่งเสริมคนดีเข้ามาบริหาร ปกครองบ้านเมืองและบริหารโดยหลักธรรมาภิบาล ซึ่งมุ่งผลสัมฤทธิ์ของงานเป็นหลัก โดยมีแนวทางดังนี้

๑. ส่งเสริมสนับสนุนการปกครองระบอบประชาธิปไตย โดยมุ่งเน้นให้ประชาชนมีส่วนร่วมในทุก ๆ ด้านโดยการ “ร่วมคิด ร่วมแก้ไข ร่วมทำ ร่วมรับผลประโยชน์ เพื่อประชาชนชาวตำบลแสงพันตลอดจนส่งเสริมสนับสนุนปกป้อง สถาบันชาติ ศาสนา พระมหากษัตริย์”
๒. การบริหารราชการโดยเปิดโอกาส ให้ประชาชนเข้ามามีส่วนร่วมในการบริหารกิจการบ้านเมือง โดยให้ประชาชนเสนอแนะ และแสดงความคิดเห็น ตรวจสอบและติดตามประเมินผลการปฏิบัติงาน
๓. สนับสนุนส่งเสริมการมีส่วนร่วมการบริหารตำบลระหว่างฝ่ายบริหารของตำบล และฝ่ายปกครองของตำบลเพื่อช่วยแก้ไขปัญหาต่างๆ ภายในตำบลเพื่อให้เกิดประโยชน์สูงสุดต่อประชาชนตำบลแสงพัน

๔. ส่งเสริมการมีส่วนร่วมของประชาชนตลอดจนประสานงาน ระหว่างหน่วยงานต่างๆ ทุกภาคส่วน ทั้งภาครัฐและภาคประชาชน ให้เกิดความรัก ความสามัคคี และร่วมกันพัฒนาตำบลแสดงพัน

๕. จัดการ สำรวจ ความต้องการและปัญหาในด้านต่าง ๆ ของประชาชน และการนำแผนพัฒนาหมู่บ้านที่ได้จากการประชาคมระดับหมู่บ้าน เพื่อนำข้อมูลมาวิเคราะห์ และกำหนดเป็นแนวทาง ในการวางแผนการพัฒนาท้องถิ่น เพื่อให้ตอบสนองความต้องการของประชาชนอย่างมีประสิทธิภาพและประสิทธิผลอันจะเกิดประโยชน์ต่อประชาชนตำบลแสดงพันอย่างแท้จริง

๖. ปรับเปลี่ยนกระบวนการบริหารจัดการบุคลากร และวิธีการทำงานภายในองค์กร เพื่อมุ่งเน้นการทำงานที่มีประสิทธิผล และการบริการเพื่อตอบสนองความต้องการของประชาชนด้วยความรวดเร็ว และมีประสิทธิภาพ

๗. ปรับปรุงการบริหารการคลัง อย่างมีประสิทธิภาพและประสิทธิภาพ โดยเฉพาะการรักษา วินัยทางการคลัง โดยยึดถือผลประโยชน์ของประชาชนเป็นหลัก

๘. ส่งเสริมมุ่งเน้นการพัฒนาฝึกรอบรม ให้แก่ ผู้บริหาร สมาชิกสภาองค์การบริหารส่วนตำบล ผู้นำชุมชน พนักงานตำบล ตลอดจนพนักงานจ้าง เพื่อเพิ่มพูนความรู้ ทักษะ และประสบการณ์ในการทำงาน เพิ่มแนวคิดในการพัฒนาตำบล และรองรับการให้บริการในแต่ละด้านให้เกิดประโยชน์สูงสุดต่อประชาชน

๙. สร้างแรงจูงใจ และเพิ่มพูนกำลังใจให้ข้าราชการและปฏิบัติงานขององค์การบริหารส่วนตำบลตาเกาะ ที่ปฏิบัติงานด้วยความทุ่มเท เสียสละผลการปฏิบัติงานดีเด่น และเป็นที่ยอมรับ

๑๐. ส่งเสริมสนับสนุนอาสาสมัครป้องกันฝ่ายพลเรือน (อปพร.) ด้านบุคลากร งบประมาณ วัสดุอุปกรณ์ และความรู้ ความสามารถในการป้องกันสาธารณภัย

๑๑. ส่งเสริมการประชาสัมพันธ์ ข้อมูลข่าวสาร เอกสาร วารสารเผยแพร่ กิจกรรมให้ประชาชนได้รับทราบ

๑๒. จัดสถานที่ และก่อสร้างอาคารที่ทำการองค์การบริหารส่วนตำบล และปรับปรุงซ่อมแซมต่อเติม รวมทั้งปรับปรุงภูมิทัศน์ ในเขตองค์การบริหารส่วนตำบล ให้มีความน่าอยู่ สะดวกปลอดภัย สำหรับผู้มาติดต่อราชการ เป็นศูนย์กลางในการบริการประชาชนในตำบล และเพื่อการจัดกิจกรรมต่างๆ ของตำบล

ด้านการศึกษา ศาสนา วัฒนธรรม และกีฬา

องค์การบริหารส่วนตำบลแสดงพัน สนับสนุนส่งเสริมให้ประชาชนได้รับโอกาส เท่าเทียมกันที่จะเรียนรู้ และฝึกรอบรม เพื่อให้เกิดปัญญา เป็นทุนในการสร้างงาน สร้างรายได้ เป็นพลเมืองที่มีคุณภาพ มีคุณธรรม โดยมีแนวทางดังนี้

๑. สนับสนุนส่งเสริมการศึกษา แก่เด็กนักเรียนที่ยากจน และด้อยโอกาส และประชาชนทั่วไปได้มีโอกาส

๒. ส่งเสริมสนับสนุนเทคโนโลยีสารสนเทศ อินเทอร์เน็ตความเร็วสูง เพื่อใช้ในการสืบค้นข้อมูล และเข้าถึงเครือข่ายต่าง ๆ ในการเรียนรู้ เพื่อประโยชน์ต่อการศึกษาหาความรู้ เพื่อเตรียมตัวก้าวสู่ประชาคมอาเซียน ให้ครอบคลุมทุกพื้นที่ในตำบลแสดงพัน

๓. สนับสนุนส่งเสริมและพัฒนาศูนย์เด็กเล็กให้ได้มาตรฐาน มีความปลอดภัย เด็ก ๆ ในศูนย์มีสุขภาวะที่ดี ส่งเสริมพัฒนาการเด็กทั้ง ๔ ด้าน คือ ด้านร่างกาย ด้านอารมณ์ ด้านสังคม และด้านสติปัญญา

๔. สนับสนุนส่งเสริมกิจกรรมด้านศาสนา ด้านวัฒนธรรมและประเพณี ของประชาชนในตำบลแสดงพัน

๕. สนับสนุนการแข่งขันกีฬาในเขตพื้นที่ เพื่อประชาสัมพันธ์ภาพลักษณ์ของตำบลแสดงพัน

๖. สนับสนุนให้มีสถานที่เล่นกีฬาและออกกำลังกาย ภายในตำบลให้ครอบคลุมทุกพื้นที่ ตำบลแสงพัน

ด้านโครงสร้างพื้นฐานและผังเมือง

องค์การบริหารส่วนตำบลแสงพัน มุ่งมั่นที่จะพัฒนาโครงสร้างพื้นฐานให้ได้มาตรฐาน เพื่อสนับสนุนการเกษตรกรรม การค้า การลงทุน และ การท่องเที่ยว เพื่อตอบสนองความต้องการของประชาชน อย่างมีประสิทธิภาพ ตลอดจนความสะอาด ความปลอดภัย และสอดคล้องกับแผนพัฒนาองค์การบริหารส่วน ตำบล โดยมีแนวทางดังนี้

๑. สร้างและบำรุงรักษาถนนทุกสาย ทั้งเส้นทางหลักและทางเชื่อมระหว่างหมู่บ้าน โดยจะปรับปรุงให้เป็นถนนที่ได้มาตรฐาน ประชาชนสามารถใช้ประโยชน์ในการสัญจรไปมา การขนส่งสินค้าทางการ เกษตร และการพาณิชย์ ให้มีความสะอาด ความปลอดภัย และความรวดเร็ว เพื่อเป็นการกระจายความเจริญ ไปยังทุกพื้นที่ ในเขตความรับผิดชอบ

๒. สร้างและปรับปรุงระบบประปา ให้ได้มาตรฐาน การผลิตน้ำประปา เพื่อให้ประชาชนได้น้ำ ประปาใช้ในการอุปโภค-บริโภค ตลอดจนขยายเขตการบริการน้ำประปาให้ครอบคลุมทุกพื้นที่ในเขตความ รับผิดชอบ

๓. ขยายเขตไฟฟ้า ให้ประชาชนมีไฟฟ้าใช้ทุกครัวเรือน และครอบคลุมทุกพื้นที่ในตำบล

๔. ติดตั้งระบบไฟฟ้าแสงสว่างตามถนน และที่สาธารณะ ในเขตพื้นที่ความรับผิดชอบ

๕. บริหาร จัดการ ระบบ คูคลอง ให้มีการระบายน้ำที่สะดวก เพื่อป้องกันน้ำท่วมในเขต พื้นที่ความรับผิดชอบ

๖. ประสานงานกับหน่วยงานอื่นที่เกี่ยวข้อง เพื่อขอสนับสนุนงบประมาณในการพัฒนา โครงสร้างพื้นฐานตอบสนองความต้องการและแก้ไขปัญหาของประชาชน เพื่อประโยชน์ของประชาชน

ด้านสาธารณสุขและสิ่งแวดล้อม

องค์การบริหารส่วนตำบลแสงพัน จะส่งเสริมและสนับสนุนระบบสาธารณสุข ให้มี ประสิทธิภาพและมีความเข้มแข็ง ตลอดจนสร้างระบบสุขภาพที่ดีให้เกิดขึ้นแก่ประชาชนในตำบลให้มีสุขภาพ แข็งแรง ทั้งร่างกายและจิตใจ โดยมีแนวทางดังนี้

๑. สนับสนุนส่งเสริม การบริหารงานระหว่างโรงพยาบาลส่งเสริมสุขภาพชุมชนตำบลแสง พัน ประชาชนตำบลแสงพัน และองค์การบริหารส่วนตำบลแสงพัน เพื่อกำหนดแนวทางแผนการทำงาน และ พัฒนาคุณภาพด้านสาธารณสุข และการบริการ เพื่อประโยชน์ของประชาชนในตำบลแสงพัน

๒. สนับสนุนส่งเสริมการให้ความรู้ การบริหารกองทุนหลักประกันสุขภาพตำบลให้ ประชาชนมีส่วนร่วมในการบริหารจัดการกองทุน เพื่อให้เกิดประโยชน์สูงสุดกับประชาชนตำบลแสงพัน

๓. สนับสนุนส่งเสริมการดำเนินงานด้านสุขภาพอนามัยและจัดการสุขภาพภาคประชาชน ผ่านกลุ่มอาสาสมัครสาธารณสุขชุมชน เพื่อให้เกิดประโยชน์สูงสุดต่อประชาชนตำบลแสงพัน

๔ สนับสนุนส่งเสริมการป้องกัน ฝ้าระวัง ติดตามสังเกตการณ์ การแพร่ระบาดของโรคติดต่อ ต่าง ๆ ภายในตำบลแสงพัน

๕. สนับสนุนส่งเสริมให้ประชาชนมีสุขภาพ อนามัยที่ดี โดยการจัดหาสถานที่ออกกำลังกาย จัดหาเครื่องออกกำลังกายให้ประชาชนได้ออกกำลังกาย

๖. สนับสนุนส่งเสริมการรับบริการด้านสาธารณสุขให้ประชาชนมีความสะดวก สบาย โดย การจัดการพยาบาลฉุกเฉิน เพื่อช่วยเหลือผู้ป่วยฉุกเฉินได้อย่างทันท่วงที

๗. สนับสนุนการจัดเก็บขยะ และสิ่งแฉะ ถังขยะ ทรัพยากรธรรมชาติชุมชน ให้คงสภาพสวยงาม “ถนนสวย ตำบลน่าอยู่ บ้านเรื่อน่ามอง”

๓.๒ การประเมินสถานการณ์สภาพแวดล้อมภายนอกที่เกี่ยวข้อง

ในการจัดทำแผนพัฒนาท้องถิ่น (พ.ศ.๒๕๖๖-๒๕๗๐) ขององค์การบริหารส่วนตำบล แสลงพัน นั้น ได้ทำการประเมินสถานการณ์สภาพแวดล้อมภายนอกที่เกี่ยวข้อง ซึ่งมีรายละเอียดดังนี้

ศักยภาพการพัฒนา

๑. ด้านการคมนาคม สร้างและบำรุงรักษาถนนทุกสาย ทั้งเส้นทางหลักและทางเชื่อมระหว่างหมู่บ้าน ระหว่างตำบล ให้ครอบคลุมทุกเส้น และประสานแผนพัฒนากับหน่วยงานสนับสนุนสำหรับโครงการที่เกี่วศักยภาพ โดยจะปรับปรุงให้เป็นถนนที่ได้มาตรฐาน ประชาชนสามารถใช้ประโยชน์ในการสัญจรไปมา การขนส่งสินค้าทางการเกษตร และการพาณิชย์ ให้มีความสะดวก ความปลอดภัย และความรวดเร็ว เพื่อเป็นการกระจายความเจริญไปยังทุกพื้นที่ ในเขตความรับผิดชอบ

๒. ด้านการบริหาร ได้มีการพัฒนาคณะผู้บริหาร สมาชิกสภา พนักงานส่วนตำบลและพนักงานจ้าง ให้มีความรู้ ประสบการณ์ คุณธรรมและจริยธรรมในการปฏิบัติงานโดยจัดส่งให้เข้ารับการฝึกอบรมเพื่อเพิ่มประสิทธิภาพ มีการส่งเสริมการมีส่วนร่วมของประชาชนในรูปการประชาคมทั้งในระดับหมู่บ้าน ตำบล มีการแนะนำให้ความรู้แก่ประชาชนเกี่ยวกับการบริหารกิจการขององค์การบริหารส่วนตำบล การบริหารการปกครองตามระบอบประชาธิปไตย

๓. ด้านการพัฒนากลุ่มสตรี กลุ่มอาชีพ องค์การบริหารส่วนตำบล แสลงพัน มีกลุ่มผู้เลี้ยงโคนเนื้อที่ประสบผลสำเร็จในการบริหารจัดการกลุ่มจนได้รับรางวัลระดับประเทศ สร้างรายได้ให้กับสมาชิกในกลุ่ม เป็นที่ภาคภูมิใจ และเป็นที่ยอมรับมีหน่วยงานมาศึกษาดูงานจากหลายจังหวัด และยังมีกลุ่มอาชีพอีกหลายกลุ่มที่มีการรวมกลุ่มเพื่อสร้างชื่อเสียงและรายได้ให้กับกลุ่ม

๔. ด้านวัสดุอุปกรณ์ เครื่องมือเครื่องใช้ขององค์การบริหารส่วนตำบล แสลงพัน ได้มีการจัดซื้อและปรับปรุงเครื่องมือเครื่องใช้ ให้ใช้ได้อย่างคุ้มค่า เกิดประโยชน์สูงสุด และมีประสิทธิภาพ และมีสถานที่การปฏิบัติงานที่สะดวก เหมาะแก่การบริการประชาชน

๕. ด้านเศรษฐกิจและทรัพยากรธรรมชาติ ประชาชนส่วนใหญ่ประกอบอาชีพทางด้านเกษตรกรรม ได้แก่ การทำนา ปลูกพืชผักสวนครัว และเลี้ยงสัตว์ เป็นต้น ส่วนอาชีพรอง ได้แก่ ค้าขาย รับจ้างทั่วไป และอาชีพอุตสาหกรรมในครัวเรือน งานฝีมือต่าง ๆ เช่น การทอเสื่อ และมีทรัพยากรธรรมชาติที่อุดมสมบูรณ์

๖. ด้านรายได้ องค์การบริหารส่วนตำบล แสลงพัน ได้มีการพัฒนารายได้ โดยการปรับปรุงรายได้ วิธีการหารายได้ รวมทั้งพัฒนาระบบการจัดเก็บภาษี และได้รับการเงินภาษีจากส่วนราชการต่าง ๆ ที่เก็บให้ รวมทั้งจากเงินอุดหนุนจากรัฐบาล ซึ่งมีจำนวนเพิ่มขึ้นทุก ๆ ปี เพื่อนำมาพัฒนาตามอำนาจหน้าที่ภารกิจ อย่างมีประสิทธิภาพ ประหยัด คุ้มค่า ตรงตามความต้องการของประชาชนมากที่สุด

๗. ด้านศาสนา วัฒนธรรมของท้องถิ่น ประชาชนตำบลแสดงพินัยภูมิต่อศาสนาพุทธ มีศาสนา วัฒนธรรมประเพณีที่ได้ปฏิบัติสืบทอดกันมา ซึ่งประชาชนให้ความสำคัญและร่วมมือร่วมใจในการพัฒนา สถานที่สำคัญทางศาสนา รักษาวัฒนธรรมของท้องถิ่นเพื่อให้คงอยู่กับประชาชนในตำบลมากที่สุด

ปัจจัยที่ต้องพัฒนาปรับปรุง

๑. ประชาชนยังไม่เข้าใจถึงการบริหารงานขององค์การบริหารส่วนตำบล ไม่ให้ความสำคัญของการมีส่วนร่วมประชาคมหมู่บ้าน ตำบล

๒. การจัดเก็บรายได้ขององค์การบริหารส่วนตำบล ยังต้องปรับปรุง เนื่องจากประชาชนยังขาดจิตสำนึก ขาดความเข้าใจ และไม่ให้ความร่วมมือ

๓. บุคลากร ขององค์การบริหารส่วนตำบลยังต้องมีการพัฒนา ปรับปรุง ในด้านความรู้ ความเข้าใจเกี่ยวกับงานที่รับผิดชอบ และการพัฒนาแนวคิดในการบริหารพัฒนา

๔. การเสริมสร้าง พัฒนาความรู้ ความสามารถ ของกลุ่มอาชีพ,กลุ่มสตรีให้สามารถสร้างรายได้ให้กับครัวเรือน และพัฒนาสินค้าให้เป็นที่รู้จักกันอย่างแพร่หลายให้มากขึ้น

จุดแข็ง

๑. มีเส้นทางคมนาคมที่สะดวก

๒. มีที่ดินทำกินเป็นของตนเอง

๓. มีสภาพภูมิประเทศมีความอุดมสมบูรณ์เหมาะแก่การทำเกษตร

๔. มีการกลุ่มอาชีพที่ประสบผลสำเร็จในพื้นที่ และมีการรวมกลุ่มอาชีพอื่นๆ

จุดอ่อน

๑. ขาดการมีส่วนร่วมของประชาชน

๒. ภาวะแห้งแล้งในบางพื้นที่ทำให้ผลผลิตทางการเกษตรเกิดความเสียหาย

๓. การว่างงานของประชาชน

๔. ไม่มีความรู้ทางการเกษตรตามหลักเศรษฐกิจพอเพียง

๕. ความยากจนของประชาชน

๖. ขาดความรู้ด้านการพัฒนาระบบการผลิต การแปรรูป การตลาดและการเพิ่มมูลค่าการผลิต

โอกาส

๑. จากพระราชบัญญัติการกระจายอำนาจให้แก่องค์กรปกครองส่วนท้องถิ่น พ.ศ.๒๕๔๒ ได้ให้อำนาจหน้าที่บริหารจัดการองค์กรปกครองส่วนท้องถิ่นอย่างเป็นอิสระ ในหลาย ๆ ด้าน และมีการถ่ายโอนภารกิจอำนาจหน้าที่ด้านต่าง ๆ ให้กับองค์กรปกครองส่วนท้องถิ่น

๒. จากการเข้าสู่ประชาคมอาเซียน

๓. มีวัฒนธรรมและวิถีชีวิตที่ใกล้เคียงกับประชาคมอาเซียน

๔. มีภาษาที่ใช้ติดต่อสื่อสารกับประเทศเพื่อนบ้าน

ปัญหาอุปสรรค

๑. ปัญหาการได้รับเงินงบประมาณที่น้อยลง ทำให้องค์การบริหารส่วนตำบลไม่สามารถดำเนินกิจกรรมตามที่ได้วางแผนไว้

๒. ปัญหาความยากจนและว่างงานในพื้นที่

๓. การไม่ให้ความร่วมมือในการทำกิจกรรมของประชาชน ส่งผลต่อการพัฒนาตำบล

๔. การเสี่ยงการชำระภาษีของประชาชน

๕. ปัญหาการศึกษา ส่วนใหญ่ประชาชนการศึกษาอยู่ในเกณฑ์ระดับต่ำ

๖. ปัญหาข้อจำกัดของกฎหมายในการให้ความอิสระ หรือจำกัดขีดความสามารถในการพัฒนา

ตำบลในด้านต่างๆ